

Nastajanje turističkog i ski centra Jahorina

SAOBRAĆAJ

1912 godine je na Jahorini izgrađena željeznička šumska pruga od Pala (829 m) do Poljica (1530 m) namenjena za izvoz drveta. Prugu je postavio Italijan Maksim Feltrineli zvani Malakorni, koji je imao svoje pilane na planini. Ova pruga se dalje naslanjala na željeznički pravac Višegrad - Sarajevo, građen od 1901. do 1904. godine po naređenju cara Franje Josipa. Prvi drumski putni



pravac ka vrhu Jahorine građen je duž trase pruge 1925. godine kada je general Đorđe Tomić za tu namenu mobilisao vojsku i rezervu. Ovim putnim pravcem Fertineli je izvlačio drvenu građu sa Jahorine do 1936. godine. nakon II svetskog rata omladina je već 1945. godine izgradila put od Trebevića i Pala sve do Rajske doline. 1971. godine je napravljen put od Blizanaca do Bobanovih rupa na Goloj Jahorini do 1850 m/nv. Asfaltom je presvučen pravac od Sarajeva preko Trebevića do raskrsnice Bistrica - Pale u dužini 26 km tokom 1971 i 1972. godine. Ostatak puta od 9 km od Bistrice do Jahorine

je asfaltiran 1976. godine a kasnije i put od Pala ka Jahorini. 1971. godine na Jahorinu stiže i prva specijalna mašina za čišćenje snega, tako da Gradsko saobraćajni preduzeće iz Sarajeva uvodi redovnu autobusku liniju Sarajevo-Jahorina. Ovim je kompleks Jahorine dobio na značaju i na taj način je omogućena svakodnevna poseta smučarima i građanima Sarajeva. Asfaltiranjem puteva i broj posetilaca privatnim vozilima je znatno porastao.

ŽIČARE I SKI LIFTOVI

Prva žičara je dovršena i otvorena 29.11.1952. godine. Ona počinje na polaznoj stanici od hotela



"Jahorina" sa nadmorske visine 1660m i ide do vrha 1885m na Goloj Jahorini. Dužina žičare iznosi 1050m, tip je jednosed sa 102 sedišta kapaciteta 360 putnika na sat. Od polazne stanice do vrha vožnja traje 8 minuta. Žičarom je prvo upravljao Smučarski savez BiH od 29.11.1952. do 26.11.1958. godine kad je pripala Gradskom saobraćajnom preduzeću Sarajevo. Pored žičare su postojale smučarske staze dužine 3660m. Staza se spušta od vrha Šatora (1885m/nv) na Goloj Jahorini, preko Rajske doline do Kadine vode - Vrhprača 1000 m/nv. Ove staze služe za smučanje običnih smučara i

za evropska takmičenja u sportovima na snegu. Odozdo od završne stanice kod Kadine vode vraćalo se žičarom Tri do žičare Jedan i tu nastavljalalo ka Goloj Jahorini.

Druga žičara je dovršena i otvorena 1965. godine. Ona počinje na polaznoj stanici Poljice sa nadmorske visine 1530m i ide do 1908 m/nv na Začarane dvore ispod Ogorjelice. Dužina žičare iznosi 1641m, tip je jednosed sa 148 sedišta kapaciteta 360 putnika na sat. Od polazne stanice do vrha vožnja traje 12 minuta. Žičarom upravlja Gradsko saobraćajno preduzeće Sarajevo. Duž žičare su i smučarske staze koje nisu namenjene za takmičenja. Staza od Gole Jahorine do Poljica je dužine 3000 m.

Treća žičara je dovršena i otvorena 14.01.1971. godine. Ona počinje na polaznoj stanici od hotela "Jahorina" sa nadmorske visine 1660m i spušta se do 1329m/nv u mesto Ževnje - Vrhprača. Dužina

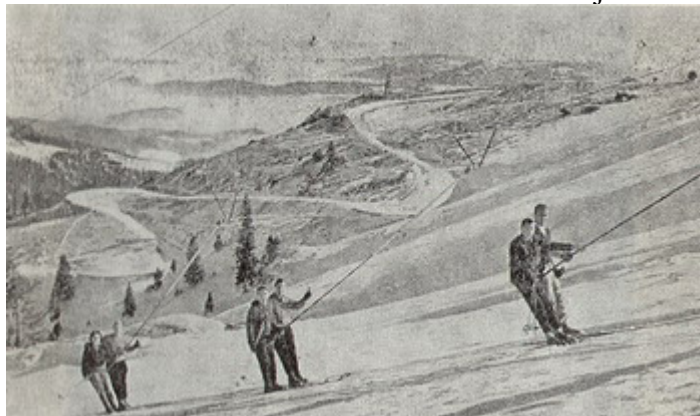


žičare iznosi 1241m, tip je jednosed sa 138 sedišta kapaciteta 100 putnika na sat. Od polazne stanice do vrha vožnja traje 10 minuta. Žičarom upravlja Gradsko saobraćajno preduzeće Sarajevo. Pored žičare prolaze spust i veleslalom staze, i žičara je upravo napravljena za takmičenja na snegu na dugim stazama, s Gole Jahorina do Vrhprače. Žičare rade od prvog snega u novembru do poslednjeg u maju. Da ski staze nisu bile dobro sređene svedoči i konstatacija autora da je: Smučarske staze na Jahorini treba očistiti

od stena i panjeva, posuti zemljom, poravnati i posijati planinsku travu. Samo na takvim stazama se može skijati i na 5-10 cm debljine snega, a time bi se i produžila sezona smučanja.

Ski lift u Rajskoj dolini dovršen je i otvoren 1972. godine (Podatak Radoslava Džordže, predsjednika Sarajevskog smučarskog kluba). Ovaj ski lift počinje na plaznoj stanici u Rajskoj dolini na 1655 m/nv i ide do vrha 1855 m/nv na Krvavim lokvama. Dužina ski-lifta iznosi 655 m, a visinska razlika 200m. Kapacitet mi je 700 osoba na sat. Ski liftom upravljaju Sarajevski smučarski klub i uprava doma "Mladost".

Ski lift kod doma "Partizan" dovršen je i otvoren januara 1976. godine (Podatak Paje Đokanovića, upravnika doma Partizan).



Polazna stanica lifta je kod doma Partizan na 1660 m/nv, a ide do 1800 m/nv iza Oštre glave na Goloj Jahorini. Dužina ski lifta iznosi 450 m, kapacitet je 600 osoba na sat. Ski lift je tipa sidro i vuče po dvojicu smučara. Ski liftom upravljaju Smučarsko planinarsko društvo "Jahorina"-Sarajevo i uprava doma "Partizan". Sa obe strane lifta postoji uređena ski staza sa dva spusta levo i desno prema domu Partizan. Dužina staze je 450 m koliko i dužina ski lifta. Te 1976

godine u izgradnji je "jednoužetna dvoseda kružna žičara" sa dužinom trase 1320m a locirana je zapadno od žičare jedan na blago nagnutom platou kod velike krivine na Ogorjelici. U planu je bila i izgradnja ski liftova za decu kao i žičara Pale-Jahorina.

Od 1971 godine na Jahorini je posvećena posebna pažnja uređenju planine, objekata i žičara a



prema uzoru na međunarodne ski centre sa težnjom da Jahorina postane pravi zimski Sportsko-rekreacioni centar. Polovinom januara 1971. na Jahorinu stiže prva specijalna mašina za nabijanje i ravnjanje smučarskih staza i daje jedan nov i izvestan kvalitet snežnim terenima Jahorine. Tih sedamdesetih godina na Jahorini su verifikovane smučarske staze od strane Svetskesmučarske federacije - FIS i to Staza za SPUST dužine 3500m, sa visinskom razlikom 887m. Početak je na Goloj Jahorini 1777 m/mv a cilj u Vrhprači na 1090 m/nv. kao i Staze za VELESLALOM i SLALOM. Svake sezone se na Jahorini se održavaju 4-5 značajnih takmičenja sa prosečnim učešćem po 100 takmičara.

Jahorina je bila organizator Evropskog i Svetskog omladinskog kriterija u smučanju, što je tada predstavljalo veliku afirmaciju planine.

Takmičenja na Rajskoj dolini i ispod hotela Jahorina



Značajnija međunarodna takmičenja održana na Jahorini:

- 1957. godine III Omladinski šampionat alpskih zemalja
- 1974. godine u januaru III Evropski omladinski kriterij a zahvaljujući Jahorini te iste godine je održan Svetski šampionat u spustu
- 1975. godine u januaru Evropski kup za muškarce, kao i Svetsko prvenstvo za žene "Zlatna lisica" jer te godine na mariborskom Pohorju nije bilo snega.
- 1977. godine u kalendar FIS-a je uvršćeno takmičenje Evropskog kupa na Jahorini.

SMEŠTAJNI KAPACITETI

2003 godina jubilarna za skijanje na Jahorini. Upravo 1923. godine napravljen je prvi hotel na Jahorini. To je današnji hotel Šator, preko puta kojeg je bila Vukeljina voda. Iste te godine donesene su i prve skije na Jahorinu. Ove godine bi se to stalno trebalo potencirati. Iako se na Jahorini skijalo još 1905. godine, za doba Austro-ugarske, 1923.godina važi kao godina za koju se vežu počeci modernog skijanja na ovoj planini.

Posle okupacije Bosne i Hercegovine od strane Austro-Ugarske 1878.god., tadašnja buržuazija u potrazi za divljači dolazi u lov na Jahorinu. Ovo bogato lovište visoke divljači privuklo je i lovca



Vukelu da napravi lovačku kuću na Jahorini, kod jednog izvora vode koji će kasnije dobiti i njegovo ime - Vukelina voda. To je ujedno i prvi objekat na ovoj planini za smeštaj stranaca. Lovačka kuća izgore. Na tom mestu napraviše dom "Romanija" sa 60 ležaja, koji je 1922. godine izgoreo. Posle Prvog svetskog rata (1914-1918), u 1923. godini, dolaze prvi ljubitelji prirodnih lepota na planinu Jahorinu. Te godine je napravljena zgrada hotela "Šator". U hotelu je bilo oko 70 ležaja. Do hotela se dolazilo šumskim putem. Po naredjenju kralja Aleksandra, general Đorđe Tomić 1926. godine pravi zgradu Doma armije sa 80 ležaja. Iako su izgrađeni objekti nudili udoban smeštaj, na Jahorinu su još uvek navraćali znatiželjni posetioci ili grupe koji su dolazili radi uživanja u prirodnim lepotama planine sa manjim zadržavanjem. Teko je bilo sve do II Svetskog rata kada su tada postojeći objekti uništeni i spaljeni. Posle Drugog svetskog rata (1941-1945) obnovljeni su navedeni spaljeni objekti, a još 1947. godine na

Jahorinu je dovedeno električno svetlo. Izgrađen je podzemni kabal za struju i telefonske veze... a onda počinje izgradnja:



- 1950. godine napravljen je Sindikalni planinarski dom "Jahorina" sa 95 ležaja.
- 1955. godine napravljen je dom "Košuta" sa 45 ležaja.
- 1959. godine izgrađen je dom "Partizan" sa 120 ležaja.
- 1960. godine izgrađena je vila "Bistrica" sa 44 ležaja.
- 1961. godine napravljen je dom "Mladost" sa 94 ležaja
- 1975. godine napravljen je hotel "Jahorina" savremen komforan objekat sa 320 ležaja. Te iste godine dom "Košuta" je više ne upotrebljiv, a vila "Bistrica" je izgorela 1974. godine. Izgradnjom vodovoda sa vrela Prače za turističko naselje na Jahorini, kapaciteta 20 lit/sek obezbeđena je nesmetana upotreba objekata. Obezbeđena je lekarska služba preko cele godine, otvorena zgrada pošte i novi telefonski priključci.



Hotel "Šator"

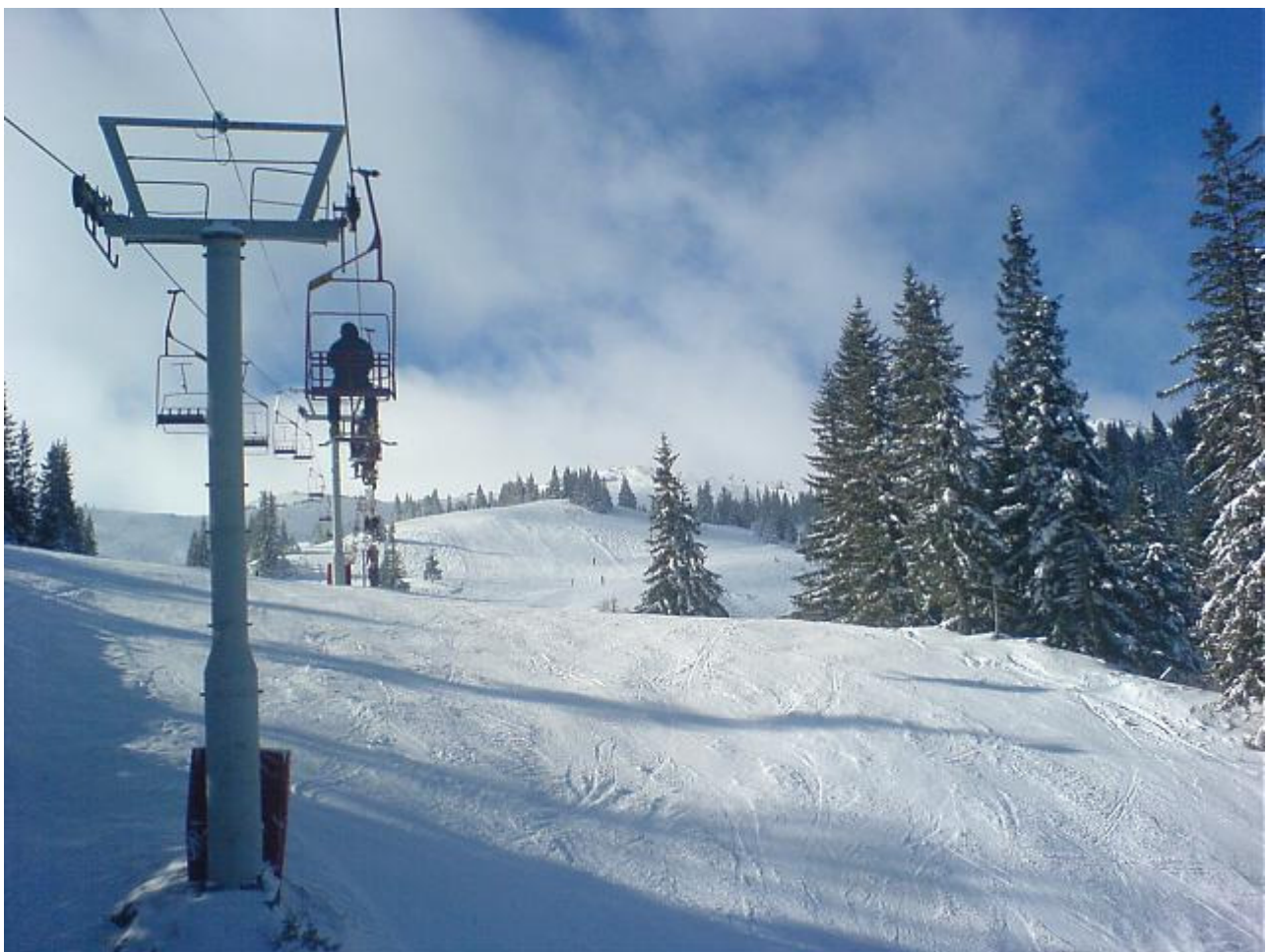
Kada je izgorela Vukelina Lovačka kuća, na lokaciji koja po njemu dobi naziv Vukelina voda, izgrađen je dom "Romanija" sa 60 ležaja. (Podatak Obrena Golijanina, starijeg čoveka koji je čitav svoj dugi vek proveo na Jahorini) Upravnik je bio Nemač Vajsiba. Kapitulacijom Austro-Ugarske, Vajsiban ode u Austriju a 1922. godina i dom "Romanija" izgore. Na tom mestu u blizini Vukelinih voda, već naredne 1923. godine, napraviše zgradu današnjeg hotela kom dadoše ime po mestu Šator - hotel Šator.

Novac za izgradnju hotela je dao Đorđe Krstić, ondašnji predsjednik Vrhovnog suda u Sarajevu. (Podatak Rada Tomića - "Adaidže" iz hotela Šator) Radove je izvodio Mika Blagojević iz Sarajeva. Zgrada od dva sprata zidana je od kamena, a treći je od drveta. U hotelu je bilo oko 70 ležaja. Hotel je osvetljavan sa lampom i gasom. Do hotela nije bilo automobilskeg puta, nego samo šumska cesta. Nakon otvaranja hotela, meštani su prvi put videli skije na Jahorini. Skijaš se skijao ispred hotela i izazvao čuđenje kod prisutnih. Krajem 1941. godine partizani Jahorinskog odreda su upalili hotel "Šator".



1948. godine UDB-a dovodi kažnjenike koji ponovo obnove izgoreli hotel. Tada su napravili i terasu za sunčanje i doveli električno svetlo. Kažnjenici su izgradili i put do hotela. Hotel se snabdeva vodom iz Vukelinog vrela koje se nalazi u blizini zgrade. 1966. godine izvršena je dogradnja bara i prostorija za Dnevni boravak, odmor i razonodu. Sobe su preuređene s uvođenjem tople i hladne vode i centralnog grejanja. Renoviran je i lepo uređen restoran sa kuhinjom. Tada je hotel "Šator" imao 120 ležaja namenjenih gostima i 20 ležaja za personal. Od 1948-1955. godine hotelom "Šator" upravljao je

Sekretarijat za unutrašnje poslove Sarajeva. Od 1955-1958. godine "Šatorom" upravlja hotel "Evropa" iz Sarajeva. Od 1958-1962 upravlja hotel "Jahorina". Od 1962. godine hotel šator preuzima Studentski centar iz Sarajeva koji je njime upravljao do ratnih dešavanja devedesetih godina kada je hotel znatno oštećen. Danas hotel i dalje čeka na renoviranje . . .



JAHORINA DANAS